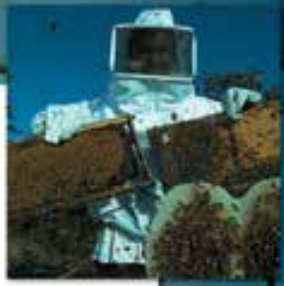


PEDRO DOMES

ALCINÓPOLIS

COSTA RICA



DESENVOLVIMENTO ECONÔMICO TERRITORIAL

MATO GROSSO DO SUL

MIRANDA



ODOQUEENA



LAGO

BONITO

RITA
RDO BRASLÂNDIA

RIBAS DO RIO PARDO COSTA LESTE



JOÃO

PONTA
PORÃ

LAGO
CAAR
ARAL
NOSEIRA



IVINEIRA
GLÓRIA DE
DOURADOS

JATEI

BATAYPO

NOVO
HORIZONTE
DO SUL
TAQUA

NAVIRAÍ

CORNEL
SAPUCAIA

ITAQUIRAÍ

IGUATEMI

TACURU

JAPORÃ

PARANHOS



PROPEQ
PROGRAMA ESTADUAL DE PROJEÇÃO E PLANEJAMENTO ECONÔMICO

SEBRAE/MS

Conselho Deliberativo Estadual

- Associação das Microempresas do Estado de Mato Grosso do Sul - AMEMS
- Banco do Brasil - BB S/A
- Caixa Econômica Federal - CAIXA
- Federação das Indústrias do Estado de Mato Grosso do Sul - FIEMS
- Fundação de Apoio ao Desenvolvimento do Ensino, Ciência e Tecnologia do Estado de Mato Grosso do Sul - FUNDECT
- Federação do Comércio de Bens, Serviços e Turismo do Estado de Mato Grosso do Sul - FECOMÉRCIO/MS
- Federação das Associações Empresariais de Mato Grosso do Sul - FAEMS
- Federação da Agricultura e da Pecuária do Estado de Mato Grosso do Sul - FAMASUL
- Fundação Universidade Federal de Mato Grosso do Sul - UFMS
- Serviço Brasileiro de Apoio às Micro e Pequenas Empresas - SEBRAE
- Secretaria de Estado de Governo e Gestão Estratégica - SEGOV

Presidente do Conselho Deliberativo Estadual do SEBRAE/MS

Edison Ferreira de Araújo

SEBRAE/MS

Diretor Superintendente

Cláudio George Mendonça

Diretora Técnica

Maristela de Oliveira França

Diretor de Operações

Tito Manuel Sarabando

Bola Estanqueiro

Equipe responsável

Ana Flavia de M. Arrais Batista, Carlos Henrique Rodrigues Oliveira, Cristiane Gomes Nunes, Cyndi Rangel, Josilmar Queiroz Blini Signori, Júlio César da Silva, Kassiele Nardi, Marcia Gonzaga Rocha, Sandra Amarilha

Governo do Estado de Mato Grosso do Sul

Secretário de Estado de Meio Ambiente e Desenvolvimento Econômico

Jaime Elias Verruck

Secretário-adjunto de Meio Ambiente e Desenvolvimento Econômico

Ricardo Senna

PREFEITURA MUNICIPAL DE RIBAS DO RIO PARDO

Endereço: Rua Conceição do Rio Pardo, 1725, Centro, Ribas do Rio Pardo, MS

CEP: 79180-000

Telefone: (67) 3238-1175





**MAPA DE
OPORTUNIDADES
DO MUNICÍPIO DE
RIBAS DO RIO PARDO**

SUMÁRIO

I. INTRODUÇÃO	6
II. IDENTIFICAÇÃO DO MUNICÍPIO	6
III. ASPECTOS ECONÔMICOS	10
IV. EVOLUÇÃO RECENTE DOS PEQUENOS NEGÓCIOS	16
V. FATORES QUE CONTRIBUEM PARA A INSTALAÇÃO DE EMPREENDIMENTOS	20
V.1. Aspectos físicos e naturais	20
V.2. Recomendação de exploração territorial	23
V.3. Infraestrutura e logística	24
V.4. Infraestrutura tecnológica	26
V.5. Políticas públicas	27
V.6. Investimentos públicos e privados	30
VI. OPORTUNIDADES PARA EMPREENDER NO MUNICÍPIO.	30
VII. CONSIDERAÇÕES FINAIS	32



I. INTRODUÇÃO

A economia sul-mato-grossense vem se diversificando recentemente e em todas as suas regiões. Investimentos públicos e privados vêm sendo realizados, novas empresas vêm sendo abertas e novos mercados começam a surgir.

Diante deste cenário, é estratégico para o município identificar suas potencialidades e as oportunidades de negócios locais, em especial, aquelas voltadas para as microempresas e empresas de pequeno porte.

O objetivo do Mapa de Oportunidades é proporcionar ao município a apresentação de suas potencialidades e, com isso, auxiliar os empresários e empreendedores a tomarem suas decisões de investimento.

Este documento foi elaborado pelo SEBRAE/MS como resultado da compilação de informações obtidas no município, através de entrevistas, pesquisas de campo, coleta de dados estatísticos e dinâmicas de grupos realizadas com lideranças, empresários e representantes de órgãos públicos.

II. IDENTIFICAÇÃO DO MUNICÍPIO

O município de Ribas do Rio Pardo está situado na região de Campo Grande do Estado de Mato Grosso do Sul, com sede localizada a 97 km da capital. Seus limites são: ao norte com o município de Camapuã, ao sul com os municípios de Nova Alvorada, Nova Andradina e Bataguassu, a leste com os municípios de Água Clara, Brasilândia e Santa Rita

do Pardo e a oeste com os municípios de Campo Grande, Jaraguari e Bandeirantes.

Apresenta ligação rodoviária, com estrada pavimentada, para os municípios de Campo Grande e Água Clara. Pela extensão territorial e pela localização centralizada, o município tem se destacado no con-

texto do agronegócio, atividades florestais, siderurgia e potencial de geração de energia com base na cadeia da madeira.

Segundo informações da Prefeitura, as terras de Ribas do Rio Pardo foram exploradas no início do século XVII pelos bandeirantes, que vinham de São Paulo, seguindo os rios Tietê e Paraná, em busca da exploração do ouro. O vilarejo conhecido como Ribas do Rio Pardo começou a se desenvolver em 1900 e teve crescimento com a construção da estrada de ferro que ligou o município aos grandes centros. Em 1921 foi elevado a Distrito de Paz, com a denominação Conceição do Rio Pardo. A criação do município ocorreu, oficialmente em dezembro de 1943, sendo desmembrado dos municípios de Campo Grande e Três Lagoas.

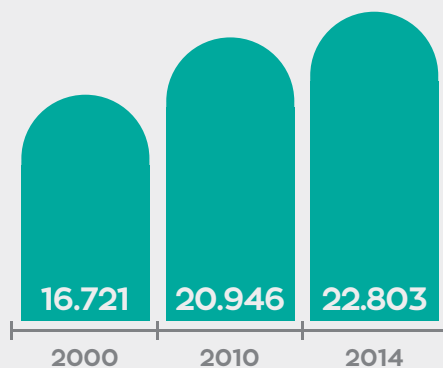
Os dados do IBGE/2010 apontam o município com uma extensa área, de 17.308,10 km², representando 5,09% da área do Estado. A densidade populacional em Ribas do Rio

Pardo era, em 2014, de 1,32 pessoas por km², enquanto a média de MS era de 7,57 pessoas por km².

A cidade de Ribas do Rio Pardo apresenta como fator favorável a ligação asfáltica de boa qualidade com a capital, Campo Grande, e com a região do Bolsão (Três Lagoas), pela BR 262. Este município atualmente é uma das principais passagens de escoamento da produção do Estado para o porto de Santos, por rodovia e ferrovia.

EVOLUÇÃO DA POPULAÇÃO

Município de Ribas do Rio Pardo/MS



Fontes: IBGE in NIT (Censo de 2000 e 2010) e IBGE (Estimativa de 2014)

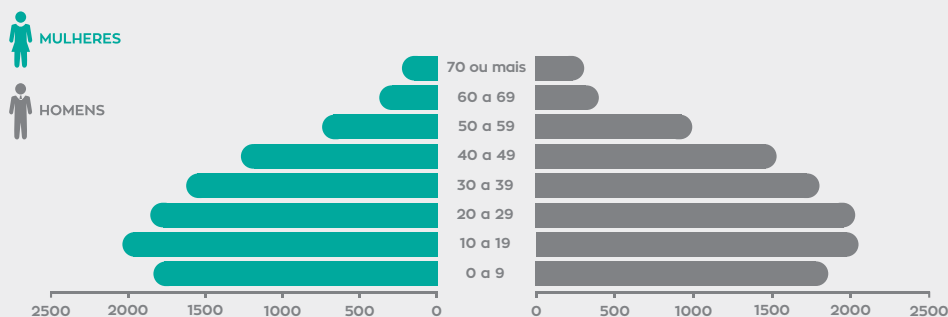


O município tinha, em 2014, 22.803 habitantes, segundo a estimativa do IBGE. A população do município cresceu 36%, entre 2000 e 2014, em um ritmo mais rápido que a média do Estado de MS (26%). A taxa média de crescimento anual da população de Ribas de Rio Pardo neste período foi de 2,24% e a do Estado de 1,67% (IBGE, 2014).

O processo de urbanização foi intenso no município. Em 1991, cerca de 58% da população morava no campo. A população rural praticamente se manteve em torno de 7.900 habitantes, enquanto a população urbana cresceu, chegando a representar 62% da população total do município (IBGE, 2010).

PIRÂMIDE ETÁRIA

Município de Ribas do Rio Pardo/MS



Fonte: Censo 2010 - IBGE

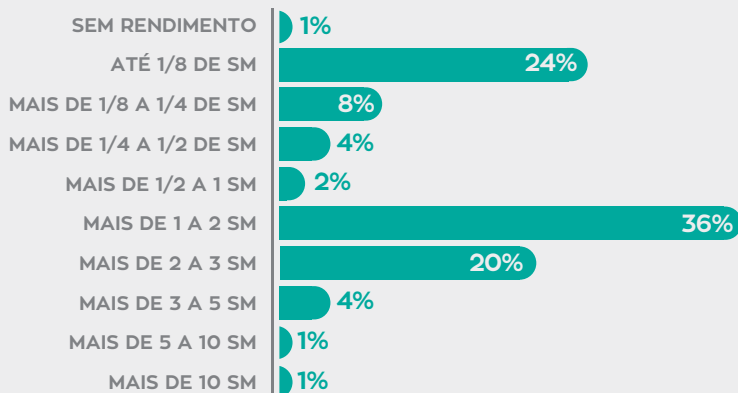
A pirâmide etária da população é a distribuição dos indivíduos de uma população segundo diferentes grupos de idade (classes etárias).

A estrutura etária da população rio-pardense pode ser dividida em três grandes grupos etários: jovens de 0

a 14 anos (27%), adultos de 15 a 60 anos (67%) e idosos, acima de 60 anos (6%). A grande maioria dos moradores está na faixa adulta composta por 53% de homens e 47% de mulheres. Aproximadamente 87% das pessoas com mais de 5 anos são alfabetizadas (IBGE, 2010).

DISTRIBUIÇÃO DOS DOMICÍLIOS POR RENDIMENTO PER CAPITA - 2010

Município de Ribas do Rio Pardo/MS



SM: salários mínimos
Fontes: IBGE in NIT (Censo de 2010)

Entre os anos censitários de 2000 e 2010, a quantidade de pessoas do município de Ribas do Rio Pardo aumentou 25%, com a diminuição do tamanho médio das famílias, o número

de domicílios cresceu 55% no mesmo período, passando de 4.162 para 6.456 domicílios no município. O gráfico anterior mostra a distribuição dos domicílios segundo renda per capita.



III. ASPECTOS ECONÔMICOS

No território do município de Ribas do Rio Pardo 1,4% da área era dedicada, em 2006, à agricultura, dividida entre culturas temporárias e forrageiras para corte e 74% da área era de pastagens, que abrigaram 1.083.004 cabeças de bovinos em 2013 (IBGE).

As culturas temporárias são aquelas que precisam ser replantadas após a colheita. A cultura temporária no município de Ribas do Rio Pardo se concentrou, em 2013, no cultivo de soja, que ocupou 93% da área de culturas temporárias. As culturas permanentes se limitaram ao cultivo de 10 Hectares de seringueiras, 10 Hectares de banana e 3 hectares de laranja. Dentre a produção de produtos de origem animal, destaca-se a produção de 7,7 milhões de litros de leite e uma tonelada de mel de abelha (IBGE, 2013).

Um setor que vem crescendo significativamente é o de florestas plantadas. Mais de 70.000 hectares de eucalipto e pinus estão plantados no município. Mais de 12 serrarias desdobram madeira, além de uma siderúrgica e várias

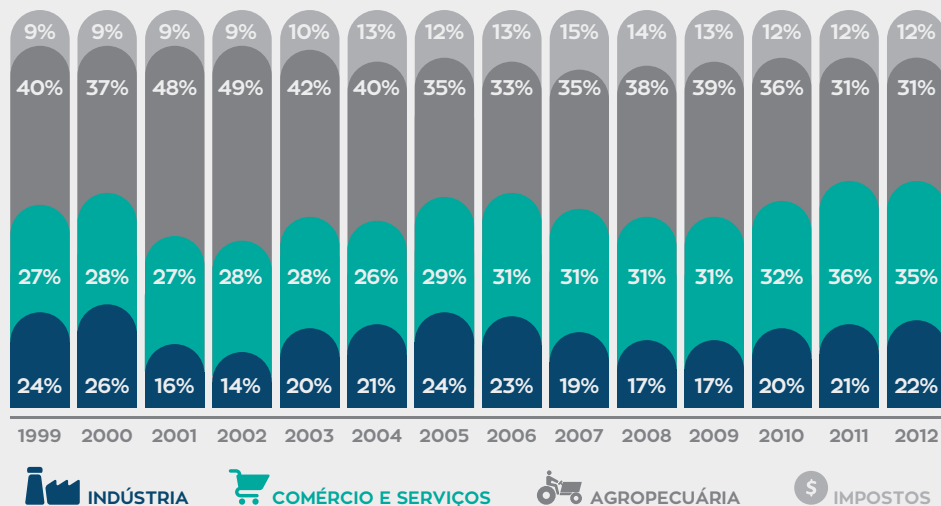
empresas de tecnologia de florestas plantadas desenvolvem suas atividades no município. Em 2013 produziu 261 mil metros cúbicos de tora para papel e celulose (IBGE).

Este destaque na pecuária e florestas plantadas no agronegócio se deve aos tipos de solos da região e a facilidade de produção inclusive pelas boas condições climáticas e grande disponibilidade de água.

O Produto Interno Bruto (PIB) representa a soma, em valores monetários, de todos os bens e serviços finais produzidos em uma determinada região durante um ano. Em 2012, o Produto Interno Bruto (PIB) do município de Ribas do Rio Pardo atingiu R\$ 515.395.000,00. Encontra-se na 21ª posição no ranking do Estado. Considerando a população estimada para o mesmo ano pelo IBGE, o PIB per capita, valor médio por habitante, produzido no município no ano, correspondeu a R\$ 23.878,57 sendo 9% superior ao valor médio do Estado de Mato Grosso do Sul, para o mesmo ano, de R\$ 21.902,00.

COMPOSIÇÃO DO PIB

Município de Ribas do Rio Pardo/MS



Fonte: Semade/MS e IBGE

O setor que mais gera valor no município é o de Comércio e Serviços, que vem aumentando a sua participação principalmente nos últimos anos. O setor agropecuário apresentou expressiva participação no valor da produção de 2012, contribuindo com cerca de 31% do PIB municipal, enquanto em nível estadual chega a apenas 12%.

A População Economicamente Ativa representa os recursos humanos de

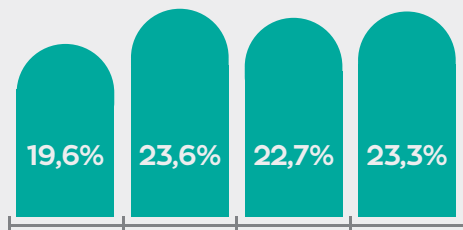
uma economia. Corresponde à parte da população residente que se encontra em idade de trabalhar e disposta a trabalhar, esteja ou não empregada. Os dados censitários mais recentes (2010) apontam que a População Economicamente Ativa do município de Ribas do Rio Pardo era de 11.078 pessoas, correspondente a 64% da população, sendo que a média do Estado de MS é de 61%.

O gráfico a seguir mostra a evolução



PROPORÇÃO DE FAMÍLIAS BENEFICIADAS PELO BOLSA FAMÍLIA

Município de Ribas do Rio Pardo/MS



Fonte: NIT/Sebrae

da proporção de famílias do município assistidas pelo benefício social do Bolsa Família. Em 2014, último ano disponível, havia no município 1.499 famílias beneficiadas.

Em Ribas do Rio Pardo, entre 2010 e 2014, a proporção de famílias beneficiadas pelo Bolsa Família aumentou de 19,6% para 23,3%. Essa proporção manteve-se superior à média do Estado e o ritmo desse aumento superou o aumento registrado no total de famílias beneficiadas no Estado de MS, que passou de 19,2% para 19,6%.

O Índice de Desenvolvimento Humano (IDH) tem por objetivo avaliar a qualidade de vida e o desenvolvimento econômico de uma população, partindo do pressuposto de que é preciso ir além do viés puramente econômico. O IDH reúne três dos requisitos mais importantes para a expansão da liberdade das pessoas: a oportunidade de se levar uma vida longa e saudável (saúde), ter acesso ao conhecimento (educação) e poder desfrutar de um padrão de vida digno (renda) (PNUD, 2013).

O IDH varia entre zero e um, e mostra que quanto mais próximo a 1, mais desenvolvida é a região. No Brasil a metodologia adaptada para os municípios gerou o IDH Municipal (IDHM). Seus resultados são divididos em cinco classificações: de 0,000 a 0,499 é considerado grau de desenvolvimento Muito Baixo; de 0,500 a 0,599 é considerado Baixo; de 0,600 a 0,699 é considerado Médio; de 0,700 a 0,799 é considerado Alto e de 0,800 a 1,000 é considerado Muito Alto.

EVOLUÇÃO DO ÍNDICE DE DESENVOLVIMENTO HUMANO MUNICIPAL (IDHM)

Município de Ribas do Rio Pardo/MS

Ano	Ranking Estadual	IDHM	IDHM Renda	IDHM Longevidade	IDHM Educação
1991	53°	0,383	0,615	0,691	0,132
2000	57°	0,514	0,629	0,761	0,284
2010	56°	0,664	0,681	0,830	0,519

Fonte: PNUD Brasil. Cálculo realizado de 10 em 10 anos.

O município de Ribas do Rio Pardo, em 1991, possuía um IDH considerado Muito Baixo. Em 2010, apesar de, em termos de ranking, ter rebaixado a sua posição, em termos de desenvolvimento, o município de Ribas do Rio Pardo apresentou melhorias nas condições de vida da população. O fator principal que levou ao aumento do IDH foi a melhoria na Educação.

Outro índice que visa mensurar o grau de desenvolvimento é o Índice FIRJAN de Desenvolvimento Municipal. O IFDM acompanha anualmente o desenvolvimento socioeconômico

de todos os municípios brasileiros em três áreas de atuação: Emprego & Renda, Educação e Saúde. O índice varia de 0 (mínimo) a 1 ponto (máximo) com o objetivo de classificar o nível de desenvolvimento de cada localidade em quatro categorias:

- Baixo (resultado inferior a 0,4);
- Regular (resultado entre 0,4 a 0,6);
- Moderado (resultado entre 0,6 a 0,8);
- Alto (resultado superior a 0,8).

Quanto mais próximo de um, maior o desenvolvimento da localidade.



EVOLUÇÃO DO ÍNDICE FIRJAN DE DESENVOLVIMENTO MUNICIPAL (IFDM)

Município de Ribas do Rio Pardo/MS

Ano	Ranking Nacional	Ranking Estadual	IFDM Consolidado	Educação	Saúde	Emprego & Renda
2005	2215º	41º	0,5917	0,5145	0,5734	0,6871
2011	1893º	27º	0,6845	0,6346	0,7731	0,6459

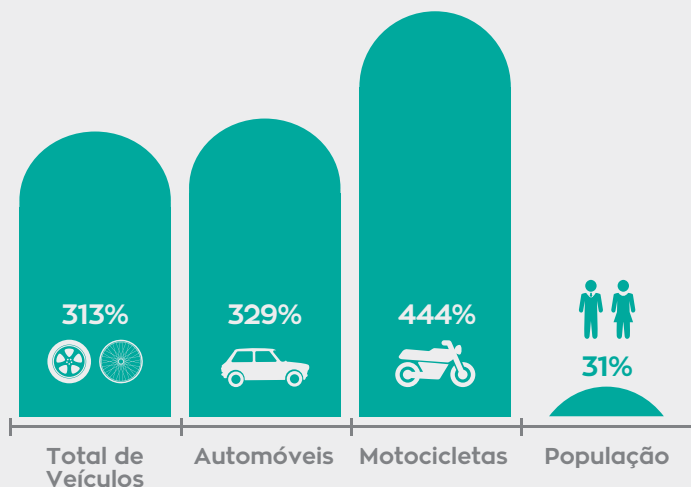
Fonte: FIRJAN (Federação das Indústrias do Estado do Rio de Janeiro)

Segundo o IFDM, o município de Ribas do Rio Pardo apresentou nos últimos anos evolução considerável em relação a outros municípios, tanto em nível nacional quanto em

nível estadual. De 2005 para 2011, passou de nível de desenvolvimento Regular para Moderado. A área com maiores ganhos no município foi a de Saúde.

CRESCIMENTO DA FROTA DE VEÍCULOS E DA POPULAÇÃO ENTRE 2002 E 2014

Município de Ribas do Rio Pardo/MS



Fonte: DENATRAN (2014)

A frota de veículos cresceu no município de Ribas do Rio Pardo mais rapidamente que a população. Entre os anos 2002 e 2014, a população aumentou 31%, enquanto a frota total de veículos cresceu 313%, em especial de motos (Denatran, 2014). Este crescimento aqueceu o mercado de produtos e serviços direcionados à venda, manutenção e conserto de veículos.

O acesso das famílias a meios de transporte é indicador da evolução favorável da qualidade de vida, porém também é determinante do aumento do número de vítimas de acidentes de trânsito.

Em Mato Grosso do Sul o comércio exterior apresenta tendência crescente desde 2009. Em 2014, o município de Ribas do Rio Pardo contribuiu para as exportações do Estado com U\$ 2.040.340, principalmente com a venda de madeira serrada para África do Sul e importou U\$ 302.530 de carvão vegetal do Paraguai. Em 2011, o município apresentou maior contribuição às exportações do Estado, tendo exportado mais de 15 milhões de dólares com a venda de ferro fundido e madeira serrada para Estados Unidos e África do Sul (MDIC, 2015).



IV. EVOLUÇÃO RECENTE DOS PEQUENOS NEGÓCIOS

Segundo a RAIS (2013) verifica-se que o número de empresas existentes em Ribas do Rio Pardo era de 1.510, gerando um total de 6.546 empregos com carteira assinada. Os setores de comércio e serviços e agropecuário apresentam o maior número de empresas. A maior parte das empresas trabalhavam em atividades do setor agropecuário.

EMPRESAS POR SETOR DE ATIVIDADE

Município de Ribas do Rio Pardo/MS



Fonte: RAIS/Ministério do Trabalho e Emprego (2013)

Considerando todos os setores de atividade, a maior parte (99,4%) das empresas existentes em Ribas do Rio Pardo é Micro ou Pequena Empresa (MPE).

Apesar de, individualmente, as MPEs contratarem poucos funcionários, o volume total de contratações torna-se significativo por existir grande quantidade de MPEs: 63,8% das pessoas empregadas no município trabalham em empresas comerciais e de serviços de até 49 funcionários e empresas agropecuárias, industriais e de construção civil de até 99 funcionários (RAIS, 2013).

Para cálculo das estatísticas a seguir, o NIT (Sebrae) considerou como MPEs apenas empresas privadas, excluindo alguns setores de atividade como: agropecuária, utilidade pública (eletricidade, gás, água, correios, telecomunicações, serviços financeiros, saúde, educação), admi-

nistração pública, organizações associativas, serviços domésticos e órgãos internacionais. Ao considerar somente

parte das empresas, a participação das MPEs no emprego diminuiu para os níveis apresentados a seguir.

CONTRIBUIÇÃO DAS MPES À GERAÇÃO DE EMPREGO

Município de Ribas do Rio Pardo/MS

Ano	Total de Empregos		Empregos em MPEs		Participação das MPEs
	Pessoas	Variação Anual	Pessoas	Variação Anual	
2010	5.287		1.192		22,55%
2011	5.746	8,68%	1.268	6,38%	22,07%
2012	5.470	-4,80%	1.230	-3,00%	22,49%
2013	6.546	19,67%	1.438	16,91%	21,97%

Fonte: RAIS/Ministério do Trabalho e Emprego in NIT (Núcleo de Inteligência Territorial)

Entre 2010 e 2013, o número de empregos nas empresas de Ribas do Rio Pardo aumentou 23,81%, enquanto em nível estadual aumentou em média 13,34% no mesmo período. A contribuição dos pequenos negócios apresentou leve diminuição. Em 2013 ocorreu recuperação no número de empregos, que tinha diminuído

em 2012. No município, 11% dos empregos formais correspondiam a funcionários públicos (RAIS, 2013).

Com o aumento dos postos de trabalho, a massa de salários provenientes de todos os estabelecimentos apresentou crescimento ao longo do tempo, como mostrado a seguir.



EVOLUÇÃO DA GERAÇÃO DE MASSA SALARIAL

Município de Ribas do Rio Pardo/MS

Ano	Em todas as empresas		Nas MPÉs		Participação das MPÉs
	R\$ por ano	Variação Anual	R\$ por ano	Variação Anual	
2010	5.338.467		878.591		16,46%
2011	6.388.437	19,67%	1.056.585	20,26%	16,54%
2012	6.648.675	4,07%	1.193.611	12,97%	17,95%
2013	9.024.109	35,73%	1.579.745	32,35%	17,51%

Fonte: RAIS/Ministério do Trabalho e Emprego in NIT (Núcleo de Inteligência Territorial)

A contribuição dos pequenos negócios na massa salarial do município vem crescendo nos últimos anos, passando de 16,46% em 2010 para 17,51% em 2013, porém ainda é menor que a média estadual de 21%.

O número de empresas optantes pelo Simples Nacional tem aumentado consideravelmente, tanto em nível estadual quanto no município de Ribas do Rio Pardo.

As empresas optantes pelo Simples Nacional possuem regime tributário diferenciado, simplificado e favorecido. Os benefícios oriundos do Simples Nacional são diversos, com destaque para a redução dos encargos previdenciários, redução da carga tributária e a forma simplificada no recolhimento dos tributos, possibilitando assim maior competitividade às empresas optantes.



EVOLUÇÃO DO NÚMERO DE EMPRESAS OPTANTES PELO SIMPLES NACIONAL

Município de Ribas do Rio Pardo/MS

Ano	Ribas do Rio Pardo		Mato Grosso do Sul	
	Empresas	Variação Anual	Empresas	Variação Anual
2011	602	48,64%	68.778	37,46%
2012	801	33,06%	89.072	29,51%
2013	941	17,48%	105.710	18,68%
2014	1.110	17,96%	124.065	17,36%

Fonte: Receita Federal/Ministério da Fazenda in NIT (Núcleo de Inteligência Territorial)

Entre 2011 e 2014, a quantidade de empresas optantes pelo Simples cresceu 84% no município de Ribas do Rio Pardo, enquanto a média estadual de aumento foi de 80%.

Com o advento da Lei Geral, surgiu

a figura do Microempreendedor Individual (MEI) que permite a formalização da pessoa que trabalha por conta própria. Para ser Microempreendedor Individual é necessário faturar, no máximo R\$ 60.000,00 por ano e não ter participação em outra empresa.

EVOLUÇÃO DO NÚMERO DE MICROEMPREENDEDORES INDIVIDUAIS

Município de Ribas do Rio Pardo/MS

Ano	Ribas do Rio Pardo		Mato Grosso do Sul	
	MEIs	Variação Anual	MEIs	Variação Anual
2011	235	137,37%	27.876	91,04%
2012	376	60,01%	42.906	53,92%
2013	487	29,52%	56.252	31,11%
2014	602	23,61%	69.707	23,92%

Fonte: Receita Federal/Ministério da Fazenda in NIT (Núcleo de Inteligência Territorial)



Geralmente, os empreendedores que aderiram ao MEI são pessoas que possuíam negócios informais, sem nenhum tipo de segurança trabalhista nem direitos previdenciários, ou seja, ficavam à margem da lei. Entre 2011 e 2014, o aumento da quantidade de registros de MEIs em Ribas do Rio Pardo foi de 156%,

superior à média estadual de 150%.

A intensidade com que o município utiliza o seu poder de compras a favor dos pequenos negócios locais e regionais é considerada alta, proporcionando maiores oportunidades aos empresários locais (NIT, 2012).

V. FATORES QUE CONTRIBUEM PARA A INSTALAÇÃO DE EMPREENDIMENTOS

A seguir são destacados alguns aspectos relevantes do município que favorecem a instalação de novos empreendimentos.

V.1. ASPECTOS FÍSICOS E NATURAIS

Geologicamente, o município de Ribas do Rio Pardo apresenta rochas do período jurássico, do Grupo São Bento e do cretáceo, do Grupo Baurú.

No município são encontrados diversos tipos de solos, concentrados em areias quartzosas ao norte e Latossolo

vermelho escuro ao sul do município. A maior parte do território (70%) é arenoso e com necessidade de correção da fertilidade natural dada à deficiência de elementos nutritivos. Apesar das deficiências dos solos, através de técnicas modernas de correção, atualmente grandes extensões do território encontram-se ocupadas com pastagens e atividades de silvicultura, predominando os cultivos de eucalipto.

Apesar da existência de arenitos, não existem no município recursos minerais em escala suficiente para a exploração comercial.



As cotas altimétricas do município variam entre 300 a mais de 600 metros. O clima é caracterizado como Tropical Brando de Transição.

Ribas do Rio Pardo pertence à Bacia Hidrográfica do Paraná, sub-bacia do Rio Pardo e Rio Verde. Os principais rios são: Rio Verde, Rio Pardo e Rio

Anhanduí. Conta com grande quantidade de nascentes no território e seus limites com outros municípios são marcados por cursos d'água.

No território do município de Ribas do Rio Pardo há, segundo Diário Oficial de MS (2012), duas unidades de conservação ambiental.

UNIDADES DE CONSERVAÇÃO AMBIENTAL

Município de Ribas do Rio Pardo/MS

Nome	Área (ha)
RPPN Est. Vale do Sol II	500,6145
APA da Microbacia do Anhanduí-Pardo	644.929,3996
Total	645.430,0141

Fonte: Diário Oficial de MS, 28-12-2012

Por dispor de unidades de conservação em seu território, a administração municipal participa do repasse aos municípios da arrecadação de ICMS Ecológico. O ICMS Ecológico é um dos critérios de rateio do Imposto Sobre Circulação de Mercadorias e Serviços (ICMS), entre os municípios do Estado. Estipula um percentual de

5% do imposto para ser dividido entre os municípios que tenham parte de seu território, integrando terras indígenas homologadas e unidades de conservação devidamente inscritas no cadastro estadual, ou ainda que possuam plano de gestão, sistema de coleta seletiva e de disposição final de resíduos sólidos.



FIGURA 1. MAPA DE BACIAS E SUB-BACIAS HIDROGRÁFICAS DO ESTADO DE MATO GROSSO DO SUL.



Fonte: Imasul

Em 2012, no município de Ribas do Rio Pardo haviam 82 mil hectares cultivados com plantios florestais, correspondentes a 13% dos plantios existentes no Estado de MS (Reflo-

re-MS, 2013). O município participa, também, com indústrias de base florestal no Estado através das atividades de empresas de siderurgia a carvão e polo de serrarias.

V.2. RECOMENDAÇÃO DE EXPLORAÇÃO TERRITORIAL

O Zoneamento Ecológico-Econômico (ZEE) é um instrumento da Política Nacional do Meio Ambiente e teve como objetivo, na sua Primeira Aproximação, em 2009, “estabelecer normas técnicas e legais para o adequado uso e ocupação do território, compatibilizando, de forma sustentável, as atividades econômicas, a conservação ambiental e a justa distribuição dos benefícios sociais”, com base em dados secundários. Na Segunda Aproximação, em 2015, foi feito um “diagnóstico multidisciplinar para identificar as vulnerabilidades e as potencialidades específicas ou preferenciais de cada uma das áreas, ou subespaços do território”.

A carta de Gestão Estratégica do Território do estudo de Zoneamento Ecológico-Econômico (ZEE-MS, 2015) contém os seguintes componentes: Áreas produtivas e críticas, Arcos de Expansão, Eixos de Desenvolvimento e Polos de Ligação.

O ZEE-MS delimitou 5 eixos de desenvolvimento, considerando como

base os corredores rodoviários pavimentados e estradas de ferro. Nessa distribuição, o município de Ribas do Rio Pardo pertence ao Eixo de Desenvolvimento da Indústria, que liga Corumbá a Três Lagoas, com a função de expandir a capacidade industrial do Estado, aproveitando as potencialidades estabelecidas, mas também reorientando a distribuição espacial da produção industrial. O município também pertence ao Eixo de Desenvolvimento da Energia, que liga Paraíso das Águas a Nova Andradina e tem como função prioritária a organização territorial e a orientação para investimentos em infraestrutura e serviços públicos visando a consolidação das cadeias produtivas da silvicultura e da agroenergia, atraindo investimentos (ZEE-MS, 2015).

Segundo o ZEE-MS (2015), o município de Ribas do Rio Pardo tem ligação com o polo de Campo Grande, que, como capital do Estado, é considerada o Polo Macroeconômico de Ligação, devido à sua localização ou às insta-



lações disponíveis que se apresentam como nós de articulação entre as malhas de transporte e os eixos de desenvolvimento.

O ZEE-MS (2009) delimitou Zonas Ecológico-Econômicas, como porções de território com diversas utilizações do solo e potencialidades socioeconômicas. As zonas foram delimitadas com o objetivo de organizar o uso e a ocupação do solo e o ZEE (2015) aprofundou os estudos geoambientais

e socioeconômicos de cada zona. O município de Ribas do Rio Pardo se localiza na Zona das Monções, uma zona produtiva, onde são recomendadas “atividades de agricultura consorciada com a pecuária semiextensiva, agroindústria e industrialização em geral. A presença de grandes vazios demográficos e baixa produção evidencia a necessidade de infraestrutura urbana, rural e de transporte para indução de novos arranjos produtivos” (ZEE, 2015).

V.3. INFRAESTRUTURA E LOGÍSTICA

A sede do município de Ribas do Rio Pardo tem acesso rodoviário pela BR 262, que liga Campo Grande a Água Clara e Três Lagoas. Ribas do Rio Pardo está a 97 km de Campo Grande e 97 km de Água Clara.

Na área do município de Ribas do Rio Pardo existem 5 empreendimentos geradores de energia elétrica, sendo uma termelétrica e 4 hidrelétricas.



EMPREENHIMENTOS GERADORES DE ENERGIA ELÉTRICA

Município de Ribas do Rio Pardo/MS

Nome	Tipo	Município	Combustível	Potência Outorgada (KW)
Assis Chateaubriand (Salto Mimoso)	UHE	Ribas do Rio Pardo	-	29.500
Vetorial	UTE	Ribas do Rio Pardo	Gás de alto forno	6.940
São Domingos	UHE	Ribas do Rio Pardo e Água Clara	-	48.000
Verde 4	PCH	Ribas do Rio Pardo e Água Clara	-	19.000
Verde 4ª	PCH	Ribas do Rio Pardo e Água Clara	-	28.000

Fonte: ANEEL(março/2015). Notas: UHE - Usina Hidrelétrica de Energia; UTE: Usina Termelétrica de Energia e PCH - Pequena Central Hidrelétrica.

A distribuição de energia elétrica no município de Ribas do Rio Pardo é realizada pela empresa Energisa (Energisul).

Na área de comunicações, o município de Ribas do Rio Pardo dispõe de uma banda larga popular, 6 prestadoras de banda larga fixa que, em 2014, mantiveram 1.451 conexões. Neste ano havia 2.069 telefones fixos e 90 telefones públicos. Os munícipes dispõem de uma emissora comercial de rádio FM e uma retransmissora de TV comercial (Ministério das Comunicações).

A infraestrutura de saúde do município contava, em 2013, com 5 centros de saúde, duas clínicas e um hospital geral. Há 16 leitos hospitalares disponíveis, sendo todos do Sistema Único de Saúde – SUS (BDE/Semac).

Na área de educação, o município conta com duas escolas estaduais urbanas, que oferecem ensino fundamental e médio. Uma delas oferece ensino para jovens e adultos e a outra, ensino profissional. As escolas municipais incluem um centro de ensino infantil, cinco escolas de ensino fundamental urbanas e uma rural. So-



mente há uma escola particular, que oferece do ensino infantil até o ensino médio e há uma escola de educação especial.

Ribas do Rio Pardo tem duas agências bancárias e 6 postos de atendimento bancário (Fenabran, 2015). Existe uma agência dos Correios na cidade (RAIS, 2013). O município dispõe de Agências Estaduais Fazendárias (SEFAZ), IAGRO, AGRAER e do DETRAN. Não tem agência da Junta Comercial nem unidade do Corpo de Bombeiros.

Segundo Saboya (2007, p. 39), “Plano diretor é um documento que sin-

tetiza e torna explícitos os objetivos consensuados para o município e estabelece princípios, diretrizes e normas a serem utilizadas como base para que as decisões dos atores envolvidos no processo de desenvolvimento urbano converjam, tanto quanto possível, na direção desses objetivos”.

Beneficiado pelo projeto “MS Cidadão-Desenvolvimento Urbano e Regional” do Governo do Estado de MS, o município de Ribas do Rio Pardo recebeu apoio para construção do seu Plano Diretor, a partir de 2012. O Plano foi entregue ao Prefeito em novembro de 2013, mas a lei correspondente ainda não foi votada na Câmara de Vereadores.

V.4. INFRAESTRUTURA TECNOLÓGICA

Outro elemento de grande impacto nas condições de competitividade do município, por estar relacionado à capacidade de oferta e atração de mão-de-obra qualificada, são as condições de capacitação oferecidas no local, que em geral possibilita um maior intercâmbio com a esfera produtiva.

Em nível de ensino superior, o município de Ribas do Rio Pardo dispõe de uma faculdade e uma universidade (MEC). Para apoio à extensão técnica rural, possui uma Agência de Desenvolvimento Agrário e Extensão Rural – AGRAER. Existem no município 4 laboratórios de análises clínicas, sendo um municipal e 3 particulares.

V.5. POLÍTICAS PÚBLICAS

A Lei Geral estabelece normas gerais relativas ao tratamento diferenciado e favorecido a ser dispensado aos pequenos negócios, por parte do poder público.

Esta Lei proporciona diversos benefícios às MPEs, tais como: simplificação no processo de abertura, alteração e

encerramento das MPEs; regime unificado de apuração e recolhimento dos impostos e contribuições; dispensa no cumprimento de certas obrigações trabalhistas e previdenciárias; preferência nas compras públicas; entre outras. Se a Lei foi implementada no município quer dizer que, de fato, a lei saiu do papel.

NÚMERO DE MUNICÍPIOS COM LEI GERAL IMPLEMENTADA Brasil e Mato Grosso do Sul

Ano	Brasil		Mato Grosso do Sul	
	Municípios	Percentual	Municípios	Percentual
2012	850	15%	18	23%
2013	1.634	29%	32	41%
2014	2.368	43%	40	51%
2015	2.458	44%	41	52%

Fonte: NIT. Esses dados passaram a ser mensurados em 2012.

Mais da metade dos municípios do Estado de Mato Grosso do Sul já implementaram a Lei Geral, percentual acima da média nacional. O município de Ribas do Rio Pardo aprovou a sua Lei Geral na lei nº 950/2010, de 27 de dezembro de 2010. Considerando alguns

critérios de aplicação prática das medidas previstas em lei, o município teve a sua Lei Geral Implementada a partir de 2012, proporcionando oportunidades a 1.501 pequenos negócios no município, correspondente a mais de 99% do total de empresas do município.



Em Ribas do Rio Pardo ainda não foi instalada a Sala do Empreendedor, que no futuro será um espaço para oferecer informações aos empresários sobre procedimentos de formalização e fontes de crédito e auxiliar a abertura de MEIs. O município tem um Agente de Desenvolvimento nomeado.

Dentre os Arranjos Produtivos Locais em atividade no Estado, o município de Ribas do Rio Pardo participa do APL do Leite da Região Central, junto com outros 14 municípios e do APL Madeira e Móveis, junto com os municípios de Três Lagoas e Água Clara.

A Lei nº 11.947/09, estabelece que no mínimo 30% dos recursos repassados a estados e municípios pelo Governo Federal destinados à alimentação escolar sejam empregados na compra de produtos da agricultura familiar. Esta medida oferece mercado aos produtores da agricultura familiar dos municípios.

Segundo a Secretaria da Agricultura Familiar do Ministério do Desenvolvimento Agrário, para 2014 o município de Ribas do Rio Pardo deveria comprar

alimentos dos produtores da agricultura familiar no valor de R\$ 112.014,00.

Segundo o INCRA (2015), no município de Ribas do Rio Pardo existem dois assentamentos, que abrigam 349 famílias, em uma área total de 15.890 hectares.

No ano de 2013 o SEBRAE/MS realizou uma pesquisa com o objetivo de valorar a demanda de hortigranjeiros no município de Ribas do Rio Pardo. Foi perguntado às empresas privadas (supermercados, mercearias, sacolões, etc.) e escolas públicas (estaduais e municipais), quanto demandavam de hortigranjeiros e a procedência destes produtos.

A demanda de hortigranjeiros do município supera a oferta de produtos provenientes do município, obrigando a importação de 55% dos produtos consumidos, de outros municípios.

Foi realizada uma estimativa do valor total dos hortigranjeiros demandados no município, a valores de 2014, de R\$ 147.626,18. Deste total, R\$ 22.520,41 permaneceram no muni-

cípio, já que os produtores locais produziram e comercializaram em Ribas do Rio Pardo. Os R\$ 125.105,77 restantes foram comprados de produtores de outros municípios, ocorrendo assim uma transferência significativa de ren-

da da população rio-pardense para outros municípios.

A administração municipal recebeu, ao longo do ano de 2014, repasses do Governo Estadual de mais de 30 milhões de reais.

REPASSES EFETUADOS PELO GOVERNO ESTADUAL EM 2014

Município de Ribas do Rio Pardo/MS

Repasses referentes: Janeiro a Dezembro 2014	Total
Controle de FIS Saúde dos municípios	395.381,25
Controle de Repasse de IPVA aos municípios	1.030.085,97
Controle de Repasse de IPI Exportação municípios	314.533,66
Controle de Repasse do FIS aos municípios	483.243,75
Controle de Repasse do ICMS aos municípios	26.675.308,44
Controle de Repasse da CIDE aos municípios	7.486,42
Controle de Repasse Fundersul - Combustíveis	835.679,25
Controle Repasse Fundersul - Prod. Agropecuária	568.341,32
Total	30.310.060,06

Fonte: Governo de MS: <http://www.portaldatransparencia.ms.gov.br/Repasses>

Durante o ano de 2014 os repasses recebidos pelo município do Governo Federal totalizaram 29,84 milhões de reais. Portanto, a admi-

nistração municipal de Ribas do Rio Pardo recebeu, em 2014, recursos de repasses que superaram os 60 milhões de reais.



V.6. INVESTIMENTOS PÚBLICOS E PRIVADOS

No município de Ribas do Rio Pardo ao longo do ano de 2014, o Banco do Brasil realizou a contratação de um total de R\$ 18.880.152,86

em 47 operações de crédito do Fundo Constitucional do Centro-Oeste – FCO, rural e empresarial (Banco do Brasil, 2015).

VI. OPORTUNIDADES PARA EMPREENDER NO MUNICÍPIO

A partir das informações coletadas em Ribas do Rio Pardo através da metodologia do Desenvolvimento Econômico Territorial – DET e, seguindo a sinalização dos diagnósticos e das percepções das lideranças, representantes dos setores privado e público do município entrevistados e participantes das ofici-

nas, tais como Associação Comercial, SEBRAE/MS, Prefeitura Municipal, Secretaria de Indústria, Secretaria de Turismo, Secretaria de Finanças e SEAPEMA, deduz-se que algumas atividades apresentam fortes oportunidades para implantação e/ou ampliação no município, quais sejam:

1. AGROPECUÁRIA



- Agricultura familiar: Produção de frutas, verduras e hortaliças para atender à demanda de PAA e PNAE;
- Criação de pequenos animais (galinha caipira e outros);
- Consórcio rotativo da pecuária com a agricultura mecanizada produtora de grãos;
- Frutas e hortaliças, produção de mandioca e mel;
- Implantação de atividades de pecuária de corte e de leite;
- Produção de madeira para móveis, celulose e energia;
- Agropecuária consorciada com a silvicultura.

2. INDÚSTRIA



- Fornecimento para a cadeia produtiva de papel e celulose.

3. COMÉRCIO E SERVIÇOS



- Lazer e entretenimento;
- Oficinas mecânicas;
- Serviços de alimentação;
- Serviços de consultoria empresarial;
- Serviços de hospedagem;
- Serviços de manutenção de máquinas;
- Serviços de saúde.

As informações aqui apresentadas não correspondem a um estudo de viabilidade. A decisão de abrir ou expandir um empreendimento deve ser respaldada por um Plano de Negócios elaborado pelo empresário, considerando todos os aspectos do negócio e do mercado onde pretende atuar.



VII. CONSIDERAÇÕES FINAIS

O município de Ribas do Rio Pardo apresenta uma boa localização estratégica. Junto com a estrutura de solos da região e a pujança dos empreendedores do setor agropecuário tornou-se um dos maiores produtores da pecuária de corte e de florestas plantadas do Estado. A ferrovia que passa pelo município é uma oportunidade para as empresas, principalmente no acesso a combustíveis e no deslocamento de produtos da madeira e da siderurgia. Com o desempenho melhorado nestes setores, os micro e pequenos empreendedores podem planejar e investir em necessidades das empresas âncoras.

Outro destaque de Ribas do Rio Pardo está na agroindustrialização de pequeno porte, sobretudo de produtos da agricultura familiar. O município tem o foco voltado para os grandes empreendimentos de siderurgia e de madeira e derivados.

A dinamização das atividades dos pequenos negócios poderá facilitar principalmente o consumo local de leite, verduras, frutas e pequenos animais. As compras governamentais já ocorrem por parte da municipalidade, mas com o potencial dos assentamentos locais este processo pode avançar muito e percebe-se que é a grande oportunidade em curto prazo para dinamização econômica municipal.

Este mapa mostra a evolução do município de Ribas do Rio Pardo. Há pouco mais de vinte anos atrás, a maior parte da população vivia no meio rural. Os indicadores de desenvolvimento apontavam para baixos níveis de desenvolvimento, principalmente em relação à Educação. A Agropecuária era o setor mais importante do município. Após alguns anos, ocorreram importantes transformações no município que levaram à elevação da qualidade de vida

da população. Novas oportunidades de negócios aparecem diariamente, principalmente em relação à chegada de novos empreendimentos no município.

O tipo de atividades recomendadas pelo Zoneamento Ecológico-Econômico para este município incluem os plantios florestais e as indústrias de madeira, móveis, celulose e siderurgia.

O município está com um esforço contínuo para a criação de um ambiente favorável ao desenvolvimento dos pequenos negócios, imple-

mentou a Lei Geral, possui agente de desenvolvimento nomeado e no futuro poderá ter um espaço para orientação aos empreendedores. Estas iniciativas fomentam além das empresas de menor porte econômico, o desenvolvimento da agricultura familiar, através de regras que ampliam as oportunidades às licitações e contratações de compras públicas. A maior abertura para as empresas da localidade nas compras do município faz com que o dinheiro gasto pela Prefeitura fique no próprio município, gerando um ciclo virtuoso de desenvolvimento econômico local.





Lei Geral Implementada promove o desenvolvimento socioeconômico do município fortalecendo as micro e pequenas empresas por meio das compras públicas.

- 1 O governo e a prefeitura que implementam a Lei Geral garantem aos pequenos negócios locais a facilidade de acesso às compras públicas.
- 2 A Microempresa (ME), a Empresa de Pequeno Porte (EPP) e o Microempreendedor Individual (MEI) formalizados oferecem produtos e serviços com qualidade e podem se habilitar para fornecer para órgãos públicos.
- 3 Um exemplo é a aquisição de uniformes e material de escritório para órgãos públicos.
- 4 Acessando novos mercados, a ME, a EPP e o MEI investem no crescimento e melhoria dos negócios e podem contratar mais empregados.
- 5 A geração de novos empregos propicia o consumo local e a distribuição de renda em outros negócios, movimentando a economia.
- 6 Com mais espaço no mercado, as empresas vendem e contratam mais e geram maior arrecadação de impostos para a Prefeitura Municipal e Governo do Estado.
- 7 O dinheiro arrecadado com os impostos volta para o Estado ou para a cidade em forma de investimentos e em melhorias dos serviços públicos.



ANOTAÇÕES



Acesse o Núcleo de Inteligência Territorial – NIT, informações de 5.570 municípios para a consulta de indicadores municipais ou territoriais. Acesso pelo endereço www.nit.sebrae.com.br.

ANOTAÇÕES



Acesse o Núcleo de Inteligência Territorial – NIT, informações de 5.570 municípios para a consulta de indicadores municipais ou territoriais. Acesso pelo endereço www.nit.sebrae.com.br.



DIMENSÕES DA SUSTENTABILIDADE

Descubra que pequenas mudanças podem trazer lucro para as empresas e sustentabilidade para o planeta. Conheça as Dimensões da Sustentabilidade. Material desenvolvido pelo Centro Sebrae de Sustentabilidade.

Acesse <http://sustentabilidade.sebrae.com.br/dimensoes/>



Planejamento Estratégico



Gestão Financeira



Gestão da Qualidade



Compras Sustentáveis



Encadeamento Produtivo



Gestão de Pessoas



Desenvolvimento Social



Gestão Ambiental



Legislação, Normas e Certificações



Mercado e Consumo Consciente



Marketing e Comunicação



Políticas Públicas



Centro Sebrae de
Sustentabilidade



PROPEQ

PROGRAMA ESTADUAL DE APOIO AOS PEQUENOS RIBRIZOS

APOIO

AMEMS



Associação das Micro, Pequenas e Médias Empresas do Estado de Mato Grosso do Sul



BANCO DO BRASIL

CAIXA

FAEMS

FEDERAÇÃO DAS ASSOCIAÇÕES EMPRESARIAIS DO MERCADO DE SUZANO



Fundo Estadual de Apoio à Realização de Boas Práticas do Sul

SISTEMA FAMASUL

Fecomércio MS
Sesc | Senac | IPF

FIEMS

Fundect



UFMS



GOVERNO DO ESTADO

Mato Grosso do Sul

REALIZAÇÃO

SEBRAE

SEMADE

Serviço Estadual de Apoio às Pequenas e Médias Empresas do Estado de Mato Grosso do Sul



GOVERNO DO ESTADO

Mato Grosso do Sul